



MT5700M-CN 5G 系列模组

近端日志获取指导书_Windows

V200R001C20

文档版本：01


发布日期：2024-05-17

成都鼎桥通信技术有限公司

网址: <https://www.td-tech.com>
客户服务电话: 400 060 0808

版权所有©成都鼎桥通信技术有限公司 2024。保留一切权利。
非经本公司书面许可, 任何单位和个人不得擅自摘抄、复制本文档内容的部分或全部, 并不得以任何形式传播。

商标声明

 **TD Tech** 和其他商标均为成都鼎桥通信技术有限公司的商标。
本文档提及的其他所有商标或注册商标, 由各自的所有人拥有。

注意

您购买的产品、服务或特性等应受成都鼎桥通信技术有限公司商业合同和条款的约束, 本文档中描述的全部或部分产品、服务或特性可能不在您的购买或使用范围之内。除非合同另有约定, 成都鼎桥通信技术有限公司对本文档内容不做任何明示或默示的声明或保证。

由于产品版本升级或其他原因, 本文档内容会不定期进行更新。除非另有约定, 本文档仅作为使用指导, 本文档中的所有陈述、信息和建议不构成任何明示或暗示的担保。



目 录

1 关于本文档.....	1
2 简介.....	2
3 环境配置.....	3
3.1 环境确认.....	3
3.2 使用前提.....	3
4 Windows 获取日志.....	5
4.1 日志获取步骤.....	5
4.2 简单验证.....	9
5 Q&A.....	10

1 关于本文档

修订记录

文档版本	发布日期	说明
01	2024-05-17	第一次发布

2 简介

本文档主要介绍了鼎桥MT5700M-CN模块在Windows系统下如何进行近端AP离线日志的获取。

当前release版本，不能使用adb工具，模组的AP离线日志只能在上位机通过指定工具才能导出。

补充该场景下日志导出方法。

即：使用超级终端工具接收log文件，下发AT命令触发模组发送AP离线日志。

适用对象：系统工程师，软件工程师

3 环境配置

3.1 环境确认

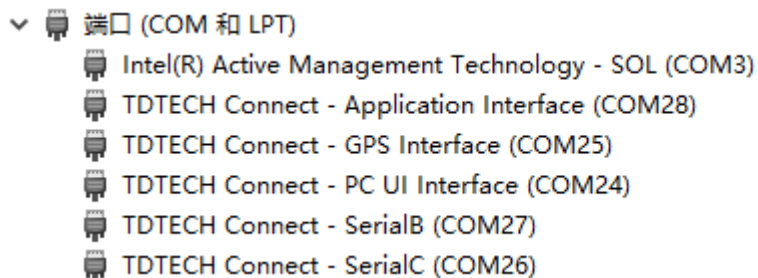
3.2 使用前提

3.1 环境确认

模组上电。

使用USB数据线连接模组与Windows上位机。

打开设备管理器，查看模组对应端口信息



说明

工具使用过程中SerialC端口被占用，并会通过PCUI口发AT

3.2 使用前提

解压超级终端工具压缩包，超级终端工具如下图红框所示



4 Windows 获取日志

离线日志包括AP应用日志、协议关键日志、A核coredump日志、C核dump日志。
抓取日志需下发AT指令AT^MDON，该AT携带不同参数可获取不同类型日志。

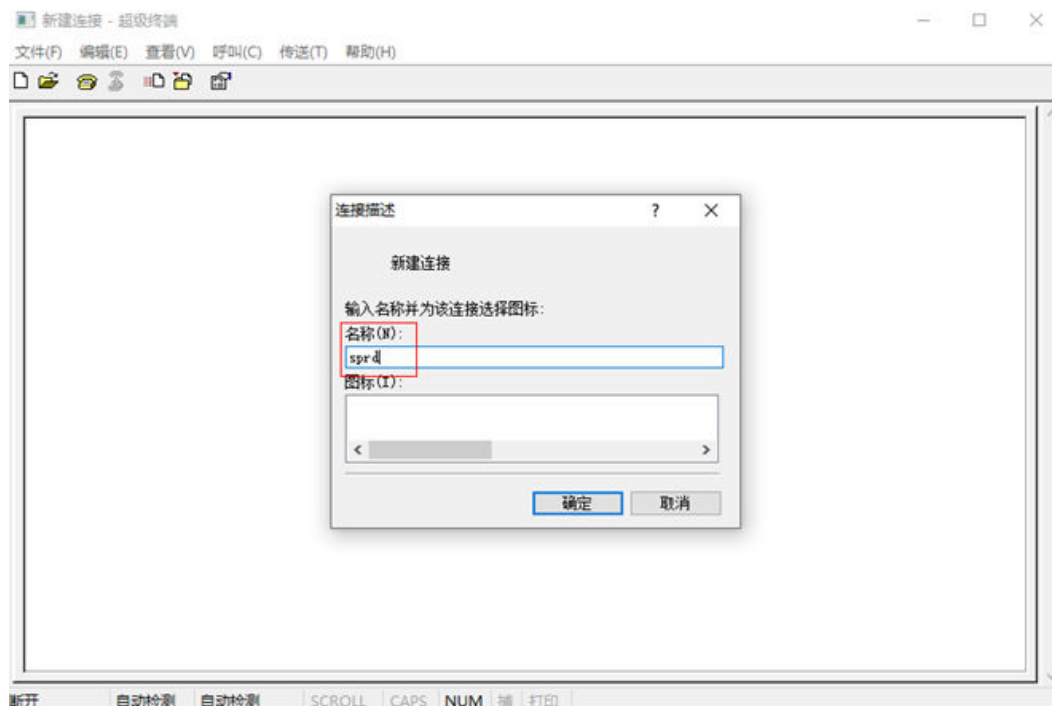
表 4-1 抓取日志 AT 参数说明

AT参数	功能说明
AT^MDON=1	该条AT命令设置为1会对coredump日志打包
AT^MDON=2	该条AT命令设置为2会对dump日志打包
AT^MDON=3	该条AT命令设置为3会对rlog日志打包
AT^MDON=4	该条AT命令设置为4会对mlog日志打包
AT^MDON=5	该条AT命令设置为5会对AP侧日志全部打包

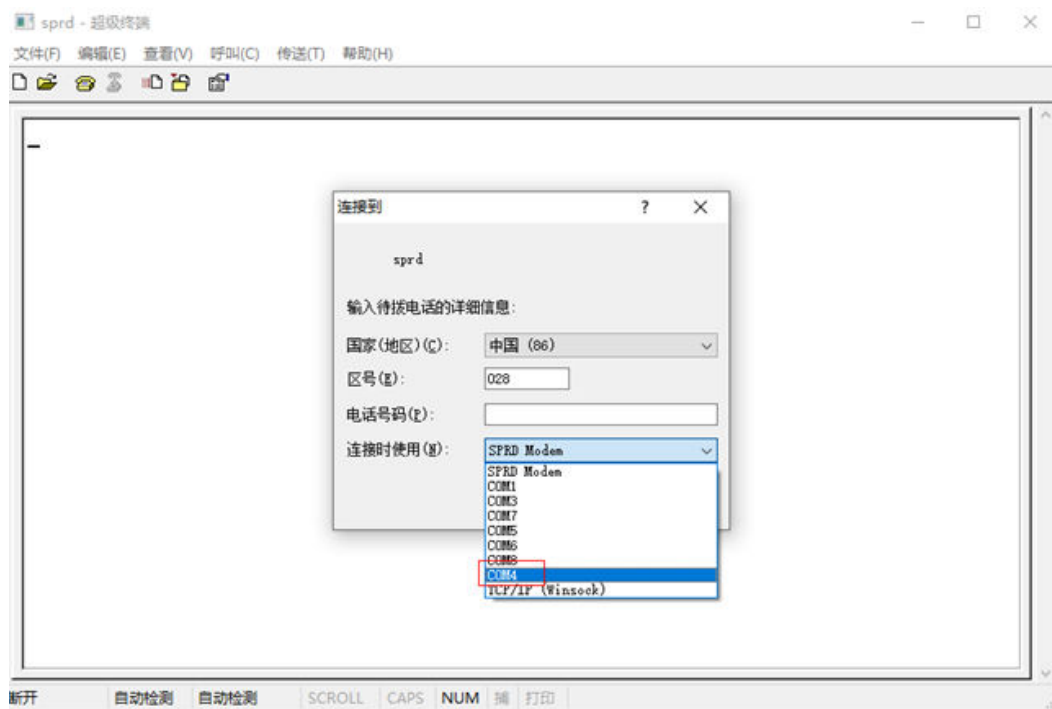
- 4.1 日志获取步骤
- 4.2 简单验证

4.1 日志获取步骤

步骤1 打开超级终端工具，配置名称后，点击【确定】按钮。



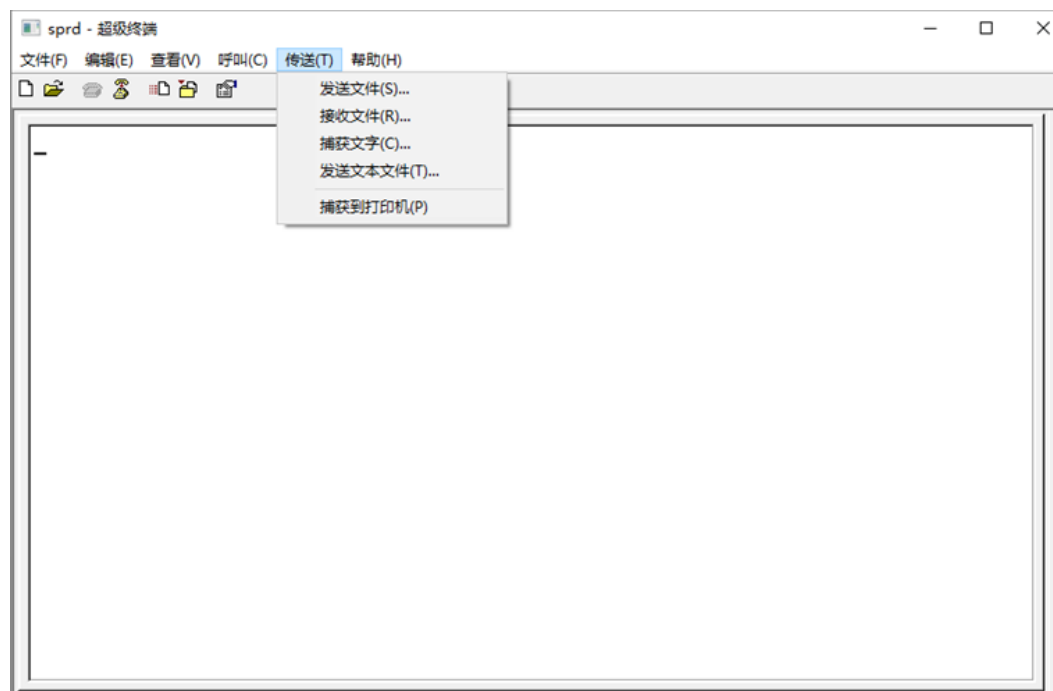
步骤2 配置超级终端，选择日志传送通道口SerialC端口，然后点击【确定】按钮。



步骤3 配置端口属性，然后点击【确定】按钮。

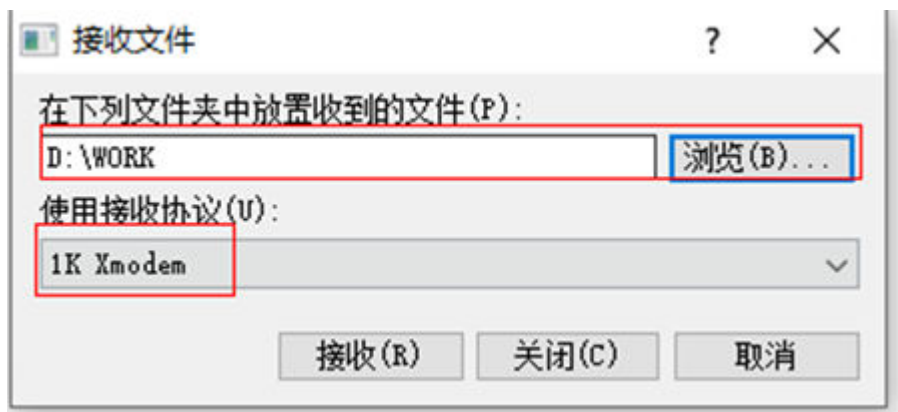


步骤4 点击菜单【传送】->【接收文件】



步骤5 设置接收文件的路径和使用的接收协议，此处接收协议必须是1K Xmodem，与模组一致。

然后点击【接收】按钮。

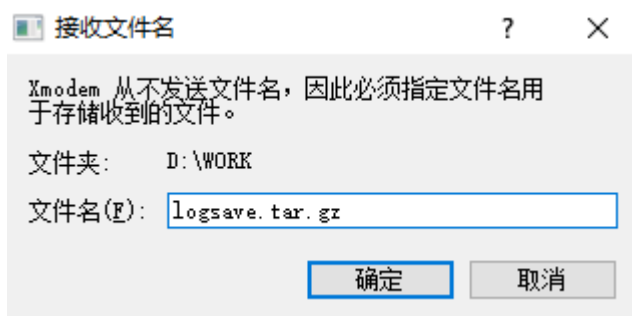


步骤6 再弹出来的对话框中输入接收文件名称，然后点击【确定】按钮。

接收文件名称命名为logsave.tar.gz，方便解压文件。

说明

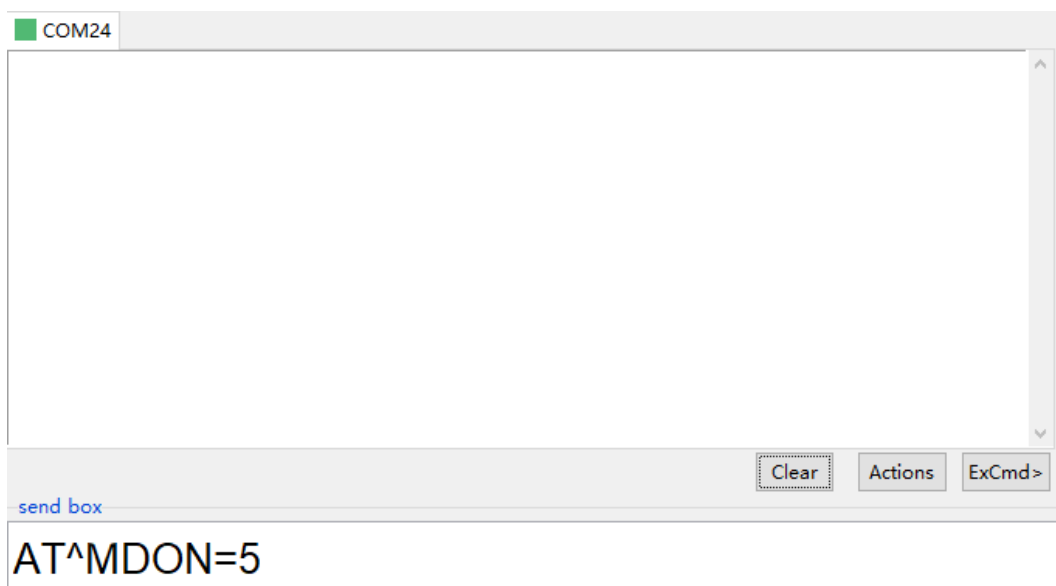
接收文件名命名规则，文件名仅包含英文，不包含中文和特殊字符，且后缀名为.tar.gz



步骤7 打开AT命令发送串口工具，输入如下AT命令：

AT^MDON=5

该条AT命令会对AP侧日志全部打包



步骤8 等待日志传送完成。

为 sprd 接收 1K Xmodem 文件

存储为:

数据包: 错误检查:

重试次数: 重试总次数: 文件:

上一错误: 吞吐量:

已用:

说明

需等待十余秒，待日志打包完成后，才进行数据传输。

----结束

4.2 简单验证

要验证日志是否抓取成功，看是否能解压日志压缩包；

解压后会生成对应的目录，包括/mobilelog/mlog_path、/mobilelog/rlog_path、/online/coredump、/online/dump四个目录。

说明

如果有上一次的日志，需将上一次日志保存到其他目录下，再进行压缩包的解压。

5 Q&A

按手册操作无法抓取到log，怎么办？

1. 首先确认硬件连接正常，端口形态正常，并未被其它程序占用。
2. 如果还是无法抓取，附上出错时的模块型号，firmware 版本，操作系统，平台信息发给相关接口人分析定位问题。
3. 如果无法抓取日志，先下AT^WHITELISTCTL=0，再下抓取log的AT命令。